

# STARFSÁETLUN VALSÁRSKÓLA 2024-2025



*„Í árlegri starfsáætlun er m.a. gerð grein fyrir skóladagatali, þ.m.t. lengd jólaleyfis, páskaleyfis og annarra vetrarleyfa, starfsáætlun nemenda, skólareglum, stöðþjónustu, félagslífi og öðru því sem varðar starfsemi skólans ár hvert. Starfsáætlun skóla skal árlega lögð fyrir skólanefnd til staðfestingar sem staðfestir gildistöku hennar þegar ljóst er að hún hafi verið unnin í samræmi við lög, reglugerðir, aðalnámskrá, kjarasamninga og ákvarðanir sveitarstjórnar um fyrirkomulag skólahalds“*

# Efnisyfirlit

<b>Valsárskóli</b>	<b>5</b>
<b>Mannauður</b>	<b>5</b>
Fundir	7
Próunarstarf og símenntun	8
Símenntunaráætlun	8
Skólaárið 2024-2025	9
<b>Skólastefna</b>	<b>9</b>
Einkunnarorð skólans	9
Umhyggja	9
Virðing	10
Metnaður	10
Gleði	10
Uppbyggingarstefna - Uppeldi til ábyrgðar	10
Læsisstefna	10
Byrjendalæsi	11
Læsi fyrir lífið	11
Útiskóli og grenndarkennsla	11
Þemanám	11
Lærdómssamfélag og hugarfar vaxtar	11
Skólaþing/bekkjárfundir	12
Leiðtogaþjálfun	12
<b>Starfsáætlun - nemendur</b>	<b>14</b>
Skipulag skólaársins 2024-2025	14
Viðmiðunarstundaskrá	14
Námsvísar	18
Skóladagatal	18
Valgreinar í 7.- 10. bekk	20
Valgreinar 2024-2025	20
Bókasafn	22
SAM skólarnir	22
Mötuneyti	22
Öryggismál	22
Skólabíll	22
Öryggistæki	22
Létt bifhjól og önnur farartæki	22
Gæsla	23

Tryggingar	23
Nemendaráð skólaárið 2024-2025	23
Félagslíf	23
Skólaferðalag og fjáröflun	23
<b>Foreldrar</b>	<b>24</b>
Foreldrafélag	24
Stjórn foreldrafélags Valsárskóla 2024-2025	24
Bekkjjarfulltrúar í námshópum 2024-2025	24
Foreldrasamstarf	24
Samtalsdagar	25
Vefsíða	25
Tölvupóstur	25
Viðtalstímar kennara	25
<b>Samstarf</b>	<b>25</b>
Framhaldsskólar	26
Sérfræðiþjónusta	26
<b>Nefndir og ráð</b>	<b>27</b>
Skólanefnd	27
Skólaráð	27
Skólaráð 2024-2025	27
Fundir á skólaárinu 2024-2025	28
Öryggisnefnd	28
<b>Stuðningur við nemendur</b>	<b>28</b>
Stoðteymi	28
ÍSAT	28
<b>Mat á skólastarfi</b>	<b>29</b>
Ytra mat	29
Áætlun um innra mat	29
<b>Hagnýtar upplýsingar</b>	<b>30</b>
Skólaakstur	30
Afmæli	31
Ábyrgð á fjármunum og persónulegum eigum	31
Heimsóknir eftir skóla	31
Lyfjagjafir í skólanum	31
Meðferð námsgagna og eigur skólans	32
Notkun snjalltækja og síma	32
Óveður eða ófærð	32
Símtöl	33

Skólahúsnæði	33
Skólalóð	33
Slys / óhapp	33
Veikindi	33
Útivist / klæðnaður	33
Móttaka nýrra nemenda	33
Rýmingaráætlun	34
Vinaborg	34
Starfsfólk	34
Opnunartími	34
Skráning	34
Biðtími	34
Nokkrir punktar um starfsemi Vinaborgar:	35
Skólaárið 2024 - 2025	35
<b>Lokaorð</b>	<b>36</b>

## Valsárskóli

Í Valsárskóla eru 61 nemendur í 1. – 10. bekk skólaárið 2024-2025. Við skólann er samkensla með áherslu á fjölbreytt nám og fjölbreytta kennsluhætti. Nemendum er skipt í fimm námshópa sem eru 1. - 2. bekkur, 3. - 4. bekkur, 5. - 6. bekkur, 7. - 8. bekkur og 9. - 10. bekkur. Sjá nánar á:

<https://skolar.svalbardsstrond.is/is/valsarskoli/skolastarfid/serstada>

Við skólann starfa 10 kennarar, skólastjóri, iðjuþjálfari, skólaliði, 4 stuðningsfulltrúar, matráður, aðstoðarmatráður, húsvörður og skólahjúkrunarfræðingur. Sum störfin eru hlutastörf. Hjúkrunarfræðingur kemur 1-2 daga í mánuði og starfar umsjónarmaður fasteigna fyrir allt sveitarfélagið. Iðjuþjálfari, matráður og aðstoðarmatráður eru einnig starfsmenn leikskólans Álfaborgar.

Sjá nánar á:

<https://skolar.svalbardsstrond.is/is/skolinn/starfsfolk>

## Mannauður

<a href="#">Aðalheiður Jónsdóttir</a>
Stuðningsfulltrúi
<a href="mailto:adalheidur@svalbardsstrond.is">adalheidur@svalbardsstrond.is</a>
<a href="#">Anna Louise Júlíusdóttir</a>
Stuðningsfulltrúi
<a href="mailto:annalouise@svalbardsstrond.is">annalouise@svalbardsstrond.is</a>
<a href="#">Anna Soffía Arnard. Malmquist</a>
Stuðningsfulltrúi
<a href="mailto:Anna.soffia@svalbardsstrond.is">Anna.soffia@svalbardsstrond.is</a>
<a href="#">Ásrún Aðalsteinsdóttir</a>
Kennari
<a href="mailto:run@svalbardsstrond.is">run@svalbardsstrond.is</a>
<a href="#">Bjarney Vala Steingrímsdóttir</a>
Skólaliði
<a href="mailto:eyja@svalbardsstrond.is">eyja@svalbardsstrond.is</a>
<a href="#">Brynhildur Smáradóttir</a>
Hjúkrunarfræðingur
<a href="mailto:Netfangbrynhildur@akmennt.is">Netfangbrynhildur@akmennt.is</a>

<a href="#">Daniel Eisermann</a>
Matráður
<a href="mailto:Netfangdaniel@svabardsstrond.is">Netfangdaniel@svabardsstrond.is</a>
<a href="#">Einar Bjarki Sigurjónsson</a>
Kennari
<a href="mailto:einar@svabardsstrond.is">einar@svabardsstrond.is</a>
<a href="#">Erna Berglind Hreinsdóttir</a>
Umsjónarkennari
<a href="mailto:Netfangerna@svabardsstrond.is">Netfangerna@svabardsstrond.is</a>
<a href="#">Gísli Arnarson</a>
Umsjónarmaður Vinaborgar, stuðningur og gæsla
<a href="mailto:Netfanggisli@svabardsstrond.is">Netfanggisli@svabardsstrond.is</a>
<a href="#">Guðfinna Steingrimsdóttir</a>
Sérkennari
<a href="mailto:gudfinna@svabardsstrond.is">gudfinna@svabardsstrond.is</a>
<a href="#">Halldóra S Halldórsdóttir</a>
Kennari
<a href="mailto:halldora.sigridur@svabardsstrond.is">halldora.sigridur@svabardsstrond.is</a>
<a href="#">Harpa Helgadóttir</a>
Íþróttakennari og ÍSAT
<a href="mailto:harpa@svabardsstrond.is">harpa@svabardsstrond.is</a>
<a href="#">Helgi Viðar Tryggvason</a>
Umsjónarkennari
<a href="mailto:helgiv@svabardsstrond.is">helgiv@svabardsstrond.is</a>
<a href="#">Kristinn Þráinn V. Kristjánsson</a>
StarfsheitiUmsjónarkennari
<a href="mailto:Netfangkristinn@svabardsstrond.is">Netfangkristinn@svabardsstrond.is</a>
<a href="#">Kristín Kjartansdóttir</a>
Aðstoðarmatráður
<a href="mailto:Netfangkristink@svabardsstrond.is">Netfangkristink@svabardsstrond.is</a>
<a href="#">María Aðalsteinsdóttir</a>

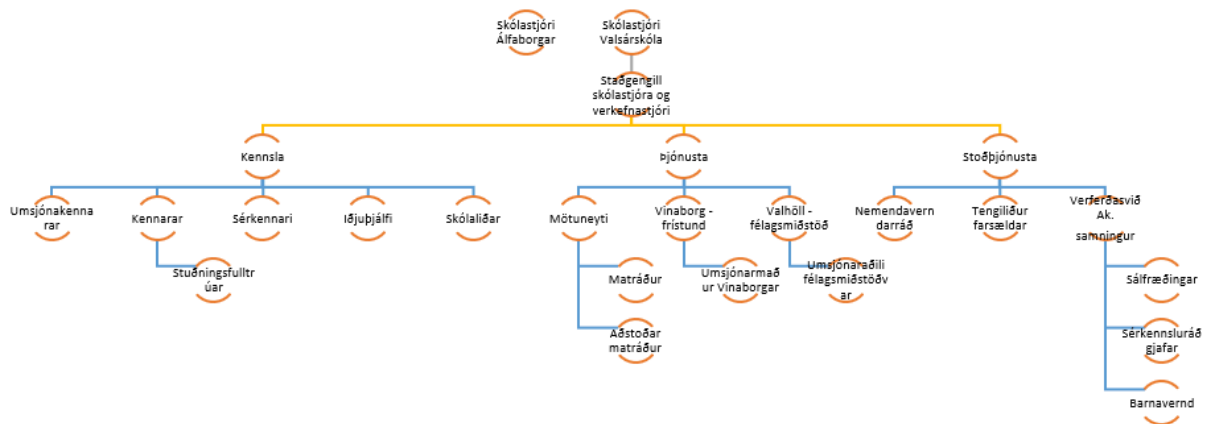
Skólastjóri Valsárskóla og kennari
<a href="mailto:maria@svabardsstrond.is">maria@svabardsstrond.is</a>
<a href="#">Rudolf Helgi Kristinsson</a>
Stuðningsfulltrúi
<a href="mailto:rudolf@svabardsstrond.is">rudolf@svabardsstrond.is</a>
<a href="#">Sigríður Ingibjörg Stefánsdóttir</a>
Iðjubjálfi og tengiliður farsældar
<a href="mailto:sigriduringibjorg@svabardsstrond.is">sigriduringibjorg@svabardsstrond.is</a>
<a href="#">Sigrún Rósa Kjartansdóttir</a>
Umsjónarkennari
<a href="mailto:sigrun@svabardsstrond.is">sigrun@svabardsstrond.is</a>
<a href="#">Svala Einarsdóttir</a>
Umsjónarkennari og staðgengill skólastjóra
<a href="mailto:svala@svabardsstrond.is">svala@svabardsstrond.is</a>
<a href="#">Tómas Ingi Jónsson</a>
Umsjónarmaður fasteigna
<a href="mailto:tomas@svabardsstron">tomas@svabardsstron</a>

### Fundir

Reglulega eru kennarafundir, starfsmannafundir og starfsþróunarfundir í Valsárskóla. Auk þess fundar skólaráð þrisvar á skólaárinu, öryggisnefnd fundar fjórum sinnum, forvarnarteymi þrisvar sinnum og nemendaverndarráð fundar sex sinnum á skólaárinu. Fundir eru boðaðir með dagskrá og er hægt að skoða dagsetningar á flestum fundum á kaffistofu. Allt starfsfólk hefur aðgang að fundardagatali þar sem helstu fundir eru skipulagðir auk þess er hægt að sjá fundi í skólaráði og ýmsa viðburði í skólastarfinu. Sjá mynd:

	ÁGÚST	SEPTEMBER	OKTÓBER	NÓVEMBER	DESEMBER	JANÚÁR	FEBRÚÁR	MARS	APRÍL	MAÍ	JÚNÍ
1. F	1. S	1. S	1. F	1. F	1. S	1. M	1. L	1. L	1. D	1. F	1. S
2. F	2. M	2. M	2. F	2. L	2. M	2. F	2. S	2. S	2. M	2. F	2. M
3. L	3. Þ	3. Þ	3. S	3. S	3. Þ	3. F	3. M	3. M	3. F	3. L	3. D
4. S	4. F	4. F	4. M	4. M	4. M	4. L	4. D	4. D	4. F	4. S	4. M
5. M	5. F	5. F	5. L	5. Þ	5. F	5. S	5. M	5. M	5. L	5. M	5. F
6. D	6. F	6. F	6. S	6. M	6. F	6. M	6. F	6. S	6. S	6. D	6. F
7. M	7. L	7. M	7. M	7. F	7. L	7. D	7. F	7. F	7. M	7. M	7. L
8. F	8. S	8. D	8. F	8. F	8. F	8. M	8. L	8. L	8. D	8. F	8. S
9. F	9. M	9. M	9. M	9. L	9. M	9. F	9. S	9. S	9. M	9. F	9. M
10. L	10. D	10. D	10. S	10. Þ	10. D	10. F	10. M	10. M	10. F	10. L	10. D
11. S	11. F	11. F	11. M	11. M	11. M	11. L	11. D	11. D	11. F	11. S	11. M
12. M	12. F	12. F	12. L	12. Þ	12. F	12. S	12. M	12. M	12. L	12. M	12. F
13. D	13. F	13. F	13. M	13. M	13. F	13. M	13. F	13. S	13. S	13. D	13. F
14. M	14. L	14. L	14. M	14. M	14. L	14. D	14. F	14. F	14. M	14. M	14. L
15. F	15. Þ	15. Þ	15. S	15. S	15. S	15. M	15. L	15. L	15. D	15. F	15. S
16. F	16. M	16. M	16. M	16. L	16. M	16. F	16. S	16. S	16. M	16. F	16. M
17. L	17. D	17. D	17. S	17. Þ	17. D	17. F	17. M	17. M	17. F	17. L	17. D
18. S	18. F	18. F	18. M	18. M	18. M	18. L	18. D	18. D	18. F	18. S	18. M
19. M	19. F	19. F	19. L	19. Þ	19. F	19. S	19. M	19. M	19. L	19. M	19. F
20. D	20. F	20. F	20. M	20. M	20. F	20. M	20. F	20. S	20. S	20. D	20. F
21. M	21. L	21. L	21. M	21. M	21. L	21. D	21. F	21. F	21. M	21. M	21. L
22. F	22. Þ	22. Þ	22. S	22. S	22. S	22. M	22. L	22. L	22. D	22. F	22. S
23. F	23. M	23. M	23. M	23. L	23. M	23. F	23. S	23. S	23. M	23. F	23. M
24. L	24. D	24. D	24. S	24. Þ	24. D	24. F	24. M	24. M	24. F	24. L	24. D
25. S	25. F	25. F	25. M	25. M	25. L	25. D	25. D	25. D	25. F	25. S	25. M
26. M	26. L	26. L	26. M	26. M	26. F	26. M	26. F	26. S	26. S	26. L	26. F
27. D	27. F	27. F	27. S	27. S	27. S	27. M	27. L	27. L	27. D	27. M	27. F
28. M	28. L	28. L	28. M	28. M	28. L	28. D	28. F	28. F	28. M	28. M	28. L
29. F	29. Þ	29. Þ	29. S	29. S	29. S	29. M	29. L	29. L	29. D	29. F	29. S
30. F	30. M	30. M	30. L	30. M	30. M	30. F	30. S	30. S	30. M	30. F	30. M
31. L	31. F	31. F	31. M	31. M	31. D	31. F	31. M	31. M	31. L	31. M	31. D

Skólastjóri stjórnar daglegu starfi í skólanum, í forföllum hans tekur staðgengill við. Kennarar sjá um skipulag á námi og kennslu. Stuðningsfulltrúar og skólastjóri annast gæslu og eftirlit með umgengni nemenda á daginn. Skólaliði sér um ræstingu á húsinu. Hér eru drög að skipuriti fyrir Valsárskóla.



## Þróunarstarf og símenntun

### Símenntunaráætlun

Símenntunaráætlun er tilbúin til ársins 2028, sjá:

<https://skolar.svalbardsstrond.is/is/skolinn/starfsfolk/si-og-endurmenntunaraeatlun>



Símenntun kennara má skipta í tvo meginþætti, annars vegar símenntun sem skólastjóri ákveður og snýr að skólastarfinu í heild og hins vegar þá sem kennari metur æskilega eða nauðsynlega fyrir sig og starfið. Skólastjóri metur almenna þörf fyrir námskeið og fræðslufundi út frá stefnu skólans, áhersluatriðum eða á grundvelli innra mat

## Skólaárið 2024-2025

Fræðsla á vegum SAM skólanna er á Þelamörk 16. ágúst.

- Fræðsla um einhverfu í skólaumhverfinu: **Áslaug Melax**
- Leikir í skólastarfi: **Margrét Sverrisdóttir**
- Fjölmenningu í íslensku samfélagi, fordóma sem fólk af erlendum uppruna verður fyrir og mikilvægi þess að átta sig á þessum ómeðvituðu fordómum. Áhersla er lögð á hvernig á að skapa skólaumhverfi þar sem fjölmenningu er lyft hátt undir höfði, en fræðslan byggir á fræðilegri þekkingu og eigin reynslu, og snertir á grunnhugtökum eins og rasismi (uppruni og birtingarmyndir), menningarfordómar, örಾರೆiti og forréttindi: **Chanel Björk Sturludóttir**

Starfsþróunarfundir í Valsárskóla reglulega í vetur og eru þetta efnin sem við vinnum með:

- Uppbyggingarstefna
- Ritun
- Byrjendalæsi
- Samfella námsgreina

Auk þessa sækja kennarar og aðrir ýmis styttri og lengri námskeið og námstefnur. Skólastjóri fer t.d. á námstefnu Skólastjórafélags Íslands sem haldið er árlega.

## Skólastefna

Mikil vinna var lögð í að endurskoða stefnu skólans og uppfæra allar áætlanir á skólaárinu 2020-2021 vegna ytra mats og kláraðist sú vinna vori 2024. Nú höfum við hafið vinnu við umbótaáætlun sem unnin verður árlega í tengslum við innra mat í skólanum.

Nám og kennsla byggir á skólastefnu Svalbarðsstrandarhrepps, uppbyggingarstefnu og grunnþáttum menntunar skv. Aðalnámskrá grunnskóla. Sjá nánar:

<https://skolar.svalbardsstrond.is/is/valsarskoli/stefnaskolans>

## Einkunnarorð skólans

### Umhyggja

Við leggjum áherslu á að allir sem starfa við Valsárskóla sýni umhyggju í verki, vinsemd, skilning og vilja til að hjálpa.

Við sköpum örugg tengsl með því að sýna umburðarlyndi og kærleika í anda uppbyggingarstefnunnar.

Við sýnum hvert öðru áhuga, hrósum, samgleðjumst öðrum og sýnum samhug.

### Virðing

Í Valsárskóla mætum við ávallt hvort öðru með virðingu, þó að við séum ólík, af ólíkum uppruna, með mismunandi skoðanir og í ólíkum hlutverkum.

Við erum öll mikilvæg og nám okkar og störf skipta máli.

Við sýnum umhverfinu okkar, efniviði, verkum og eigum okkar og annarra virðingu.

Við temjum okkur að tala ávallt vel um annað fólk, og okkur sjálf.

### Metnaður

Í Valsárskóla leggjum við áherslu á að allir geri ávallt sitt besta og séu virkir í námi og starfi.

Markið er sett hátt og við höfum trú hvert á öðru.

Við styðjum við eðlislæga forvitni og uppgötvunarnám, við erum víðsýn í vali á náms- og kennsluáðferðum.

Nemendur og starfsfólk styðja hvert annað til að allir nái góðum árangri. Lögð er áhersla á framfarir í samræmi við eigin forsendur. Við þurfum ekki að vera best en við gerum ávallt okkar besta.

### Gleði

Í Valsárskóla ríkir gleðin í daglegu amstri, jafnt í vinnu sem leik. Gleðin endurspeglast í samskiptum sem einkennast af vinskap, umburðarlyndi og friðsemd.

Við leggjum okkur fram um að vera jákvæð gagnvart verkefnum og horfa á björtu hliðarnar.

Við höfum alltaf val um hvernig við ætlum að takast á við aðstæður og hvaða viðhorf við tileinkum okkur til annarra. Við höfum gleðina að leiðarljósi en gerum okkur jafnframt grein fyrir því að aðstæður eru misjafnar og við ólík - öll getum við átt erfiðan dag.

## Uppbyggingarstefna - Uppeldi til ábyrgðar

Uppeldi til ábyrgðar – uppbygging sjálfsaga er stefna sem felur í sér að kenna börnum og unglingum sjálfsstjórn og sjálfsaga. Aðferðin ýtir undir ábyrgðarkennd og að börn átti sig á styrkleikum sínum og þörfum. Einnig er áhersla á að þau læri af mistök sínum og nýti reynsluna á jákvæðan hátt. Stefnan er einnig verkfæri fyrir starfsfólk skóla í samskipta og agamálum.

Nánari upplýsingar um uppbyggingarstefnuna <https://uppbygging.is/>

## Læsisstefna

Skólinn vinnur samkvæmt læsisstefnunni Læsi er lykill sem er afrakstur þróunarvinnu Miðstöðvar skólaþróunar HA, kennara af Eyjafjarðarsvæðinu og fræðsluviðs Akureyrar. Læsi er lykill skiptist í fjóra meginþætti:

- Samræðu, tjáningu og hlustun
- Lestur og lesskilning

- Ritun og miðlun
- Lesfimi.

Þættirnir styðja hver við annan og eru allir mikilvægir farsællar þróunar læsis. Stefnuna í heild sinni og stuðningsefni er hægt að sjá inná heimasíðu stefnunnar: <https://lykillinn.akmennt.is/>

### Byrjendalæsi

Meginmarkmið Byrjendalæsis er að börn nái góðum árangri í læsi sem allra fyrst á skólagöngu sinni. Aðferðin byggir á fjölbreyttum leiðum og virkni nemenda. Gengið er út frá því að börn þurfi lesefni sem kveikir áhuga þeirra, yti undir ímyndunaraflíð og hvetji þau til gagnrýnnar hugsunar. Margs konar merkingarbærir textar eru lagðir til grundvallar lestrarkennslunni sem gefur þeim færi á að mynda merkingarbærar tengingar við eigið líf. Textarnir eru nýttir sem efniviður í vinnu með stafi og hljóð, sem og vinnu með orðaforða, skilning og ritun af ýmsu tagi. Byrjendalæsi er samvirk nálgun til læsiskennslu og felur í sér bæði eindaraðferðir og heildaraðferðir. Horft er til þess að mikilvægi kennsluaðferðar í læsi feli í sér nálgun sem nái til allra þátta íslenskunnar. Þannig er vinna með tal, hlustun, lestur og ritun felld í eina heild undir hatti læsis. Ennfremur eru sértækir þættir tungumálsins, svo sem hljóðvitund, réttiritun, skrift, orðaforði og lesskilningur tengdir inn í ferlið.

### Læsi fyrir lífið

Læsi fyrir lífið er aðferð sem byggir á að halda við aðferðum byrjendalæsis sem er í yngstu bekkjum skólans og margir kennara skólans hafa tileinkað sér. Áhersla er á fjölbreyttar aðferðir við að lesa og styrkja lesskilning með nemendum, æfa leiðir í vinnu með orðaforða og skilning, ritun, samvinnunám og samræðu til náms. Einnig er lögð áhersla á að kennarar hugi með ákveðnum hætti að áhugahvöt, sjálfstæði í námi, einstaklingsmiðun og ábyrgð nemenda í námi. Allir kennarar skólans hafa tekið þátt í námskeiði um læsi fyrir lífið og þannig ætti að myndast heildstæð sýn og vinnulag allra kennara skólans í læsi og læsiskennslu.

### Útiskóli og grenndarkennsla

Áhersla er á útikennslu í skólanum en aðallega með yngstu nemendum. Í 1. - 2. bekk er útskóli aðra hvora viku í samstarfi við elstu árganga leikskólans og í 3.-4. bekk er farið í útiskóla a.m.k. aðra hvora viku. Í öðrum bekkjum er hún samþætt öðrum greinum og unnið samkvæmt umhverfisstefnu sveitarfélagins.

### Þemanám

Samþætting námsgreina er fólgin í því að nemendur fást við ákveðið viðfangsefni sem er skipulagt þannig að það gangi þvert á námsgreinar og myndi sjálfstæða merkingarbæra heild. Þeir þurfa að afla sér þekkingar í mörgum mismunandi námsgreinum, á borð við samfélagsfræði, náttúrufræði og íslensku. Upplýsinga- og tæknimennt er stór þáttur í þemanáminu og úrvinnslu verkefna. Nemendur eru virkir þátttakendur í skipulagningu og mati á þemanáminu. Allir starfsmenn skólans eru upplýstir og meðvitaðir um hvaða þemu eru í gangi og reyna allir kennarar að vinna einstök þematengd verkefni með nemendum sínum.

### Lærdómssamfélag og hugarfar vaxtar

Valsárskóli er lærdómssamfélag þar sem allir hjálpast að við að læra á fjölbreyttan hátt, kennarar, starfsfólk og nemendur. Við erum óhrædd við að nýta okkur fjölbreyttar aðferðir í námi, kennslu og skipulagi með það að markmiði að höfða til allra nemenda. Við höfum miklar væntingar til

fagmennsku starfsfólks og vilja allra nemenda til að læra og ná árangri. Þrautseigja er mikilvæg og við lítum á mistök sem eðlilegan hluta af námi og þroska. Til að ná árangri er áhersla á hugarfar vaxtar. Það merkir að allir þurfa að leggja á sig og æfa sig til að ná árangri og færni. Áhersla er á framfarir og leiðsagnarmat, með markvissri uppbyggjandi endurgjöf.

### Lýðræðisleg vinnubrögð og leiðtogaþjálfun

#### Skólaþing/bekkjarfundir

Reglulega eru haldnir bekkjarfundir í námshópum þar sem meðal annars eru rædd mál sem nemendur og/eða kennarar setja á dagskrá fundarins. Um það bil mánaðarlega eru haldin skólaþing. Þar sitja allir nemendur og starfsfólk Valsárskóla. Allir geta komið með mál á skólaþing en fyrst þarf að vera búíð að ræða málið á bekkjar- starfsmanna- eða kennarafundi og undirbúa flutning þess og rökstuðning. Markmið skólaþings er að skapa lýðræðislegan vettvang þar sem allir eru jafnir, geta sagt sína skoðun og lagt fram mál. Öll mál sem koma á skólaþing verða að vera í samræmi við stefnu skólans og landslög.

#### Leiðtogaþjálfun

Lögð er áhersla á að allir geti haft áhrif og að allir finni sína styrkleika sem þeir geta nýtt sér til góðs. Sjálfsþekking, sjálfstjórn og félagsfærni eru mikilvægir þættir hjá góðum leiðtogum. Til viðbótar við þá leiðtogaþjálfun sem felst í eflingu sjálfsþekkingar nemenda í daglegu starfi, skólaþingum og bekkjarfundum höfum við svokallaða leiðtogaþjálfun. Hún er í hvert skipti sem skólaþing er haldið og fimm sinnum yfir skólaárið að auki. Þá fá nemendur tækifæri til að undirbúa verkefni að eigin vali, kynna þau fyrir öðrum nemendum og vera leiðtogar sem bera ábyrgð á framkvæmd verkefnisins.

#### Grunnþættir menntunar:

Valsárskóli leggur áherslu á grunnþætti menntunar í öllu skólastarfinu og m.a. á eftirfarandi hátt:

- læsi - með markvissri læsisstefnu og aðferðum Byrjendalæsis og Læsi til náms
- sjálfbærni - með úti- og grenndarkennslu í takt við umhverfisstefnu sveitarfélagsins
- heilbrigði og velferð - með íþróttakennslu, gjaldfrjálsum máltíðum, stoðþjónustu og skólareglum og einkunnarorðum sem miða að velferð nemenda.
- lýðræði og mannréttindi - með lýðræðislegum vinnubrögðum, skólaþingum, bekkjarfundum og leiðtogaþjálfun
- jafnrétti - með fræðslu og virkum einkunnarorðum skólans
- sköpun - með kennslu í list- og verkgreinum, tónlistarnámi, danskennslu og þemanámi. Sköpun er einnig að finna í ýmsum bókleikum fögum við vinnu verkefna og þemavinnu.

## Grunnþættir menntunar



Læsi



Sjálfbærni



Sköpun



Heilbrigði og velferð



Lýðræði og mannréttindi

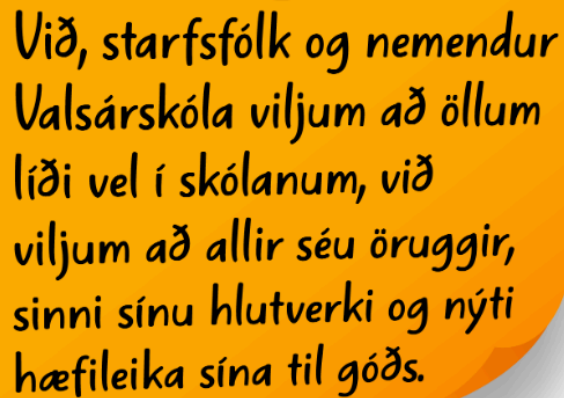


Jafnrétti

Hægt er að lesa meira um grunnþætti menntunar hér: <https://adalnamskra.is/>

### Skólareglur

Valsárskóli starfar eftir hugmyndafræði uppbyggingarstefnunnar sem leggur áherslu á forvarnir fremur en umbun og refsingar. Ein skólaregla gildir fyrir alla, bæði starfsfólk og nemendur.



Við, starfsfólk og nemendur Valsárskóla viljum að öllum líði vel í skólanum, við viljum að allir séu öruggir, sinni sínu hlutverki og nýti hæfileika sína til góðs.

Hægt er að lesa nánar um hvaða viðmið eru í skólanum um vellíðan, öryggi og metnað. Einnig er hægt að sjá hvernig brugðist er við ef nemendur fara ekki eftir reglum skólans. <https://skolar.svalbardsstrond.is/is/valsarskoli/skolastarfid/skolareglur>

## Starfsáætlun - nemendur

### Skipulag skólaársins 2024-2025

Skólinn hófst 21. ágúst 2024 og verður slitið 4. júní 2025. Kennarar skipta náminu niður í mislangar lotur og er námsmat aðgengilegt foreldrum og nemendum jafnóðum á Mentor. Á skólaslitum fá nemendur afhent lokamat eftir veturinn.

### Viðmiðunarstundaskrá

Hver kennslustund er 60 mínútur.

Nemendur fá 10 mínútur til að borða morgunmat og einu sinni yfir daginn fá nemendur 20 mínútna frímínútur og 5 mínútur fyrir síðustu kennslustund hjá 5. - 10. bekk. Hádegishlé nemenda er 25 mínútur.

Stundaskrár nemenda gilda allan veturinn og má sjá þær inn á Mentor og á heimasíðu skólans og hér að neðan.

### Stundatöflur allra námshópa

9.-10. bekkur 2024-2025

	Mánudagur	Þriðjudagur	Miðvikudagur	Fimmtudagur	Föstudagur
8:05-9:05	HT Stra Íslenska	HT Stra Íslenska	HT Stra Íslenska	HT Stra Íslenska	ÁA/EB Poll/Smi List/Verk
9:15-10:15	EB Stra Náttúrufræði	HSH Stra Danska	HAH Salur Íþróttir	HSH Stra Danska	ÁA/EB Poll/Smi List/Verk
10:35-11:35	KPK Stra Stærðfræði	KPK Stra Stærðfræði	HT Stra Enska	KPK Stra Stærðfræði	KPK Stra Stæ/Sam
11:35-12:00	MATUR	MATUR	MATUR	MATUR	MATUR
12:00-13:00	KPK Stra Samfélagsfræði	HAH Salur Íþróttir	EB Nátt HT Enska	HVT Stra Enska	HT Stra Lífsleikni
13:05-14:05	Val	Val	Val	Val	

Umsjónarkennari: Helgi Viðar Tryggvaon [helgiv@svabardsstrond.is](mailto:helgiv@svabardsstrond.is)

Valsárskóli 7. - 8. bekkur 2024-2025.

Tími:	Mánudagur	Þriðjudagur	Miðvikudagur	Fimmtudagur	Föstudagur
8:05-9:05	Íslenska	Samfélagsfræði	Stærðfræði	Stærðfræði	Íslenska
9:05-9:15	Morgunmatur	Morgunmatur	Morgunmatur	Morgunmatur	Morgunmatur
9:15-10:15	Verkmennt	Stærðfræði	Enska	Íslenska	Enska
10:15-10:35	Frímínútur	Frímínútur	Frímínútur	Frímínútur	Frímínútur
10:35-11:35	Verkmennt	Íþróttir	Verkmennt	Íþróttir	Verkmennt
11:35-12:00	Matur	Matur	Matur	Matur	Matur
12:00-13:00	Náttúrufræði	Danska	Samfélagsfræði	Náttúrufræði	Lífsleikni
13:00-13:05	Frímínútur	Frímínútur	Frímínútur	Frímínútur	
13:05-14:05	Valtími	Valtími	Valtími	Valtími	

Umsjónarkennari: Kristinn Þráinn - [kristinn@svabardsstrond.is](mailto:kristinn@svabardsstrond.is)

## Stundatafla



VALSÁRSKÓLI  
SVALBÁRÐSSTRÖND

### 5. og 6. bekkur

	Mánudagur	Þriðjudagur	Miðvikudagur	Fimmtudagur	Föstudagur
8:05-9:05	Íslenska	Stærðfræði	Íslenska	Íslenska	Stærðfræði
9:05-9:15	Morgunmatur	Morgunmatur	Morgunmatur	Morgunmatur	Morgunmatur
9:15-10:15	Stærðfræði	List/Verk	Stærðfræði	List/Verk	Íslenska
10:15-10:35	Frímínútur	Frímínútur	Frímínútur	Frímínútur	Frímínútur
10:35-11:35	Íþróttir/Sund	List/Verk	Íþróttir/Sund	List/Verk	Náttúrufræði
11:35-12:00	Matur	Matur	Matur	Matur	Matur
12:00-13:00	Náttúrufræði	Samfélagsfræði	Enska	Danska	Bekkjartími
13:05-14:05	Upplýsingatækni	Enska	Samfélagsfræði	Íþróttir/Sund	

Umsjónarkennari: Sigrún Rósa Kjartansdóttir, netfang: sigrun@svabo.is

Stuðningsfulltrúi: Rudolf Helgi Kristinsson, netfang: rudolf@svabo.is

### Stundatafla 3.-4. bekkur

	Mánudagur	Þriðjudagur	Miðvikudagur	Fimmtudagur	Föstudagur
8:05-9:05	Bekkjartími	Bekkjartími	Bekkjartími	Bekkjartími	Bekkjartími
9:05-9:15	Grautur	Grautur	Grautur	Grautur	Grautur
9:15-10:15	Bekkjartími	List- og verkgr.	Bekkjartími	List- og verkgr.	Bekkjartími
10:15-10:35	Frímínútur	Frímínútur	Frímínútur	Frímínútur	Frímínútur
10:35-11:35	Bekkjartími	List- og verkgr	Bekkjartími	List- og verkgr.	Bekkjartími
11:35-12:00	Matur	Matur	Matur	Matur	Matur
12:00-13:00	Íþróttir	Bekkjartími	Íþróttir	Bekkjartími	Bekkjart./skólaþ

Umsjónarkennari: Svala Einarsdóttir - [svala@svabardsstrond.is](mailto:svala@svabardsstrond.is)

Stuðningsfulltrúi: Aðalheiður Jónsdóttir - [adalheidur@svabardsstrond.is](mailto:adalheidur@svabardsstrond.is)

Gert er ráð fyrir 4 tímum á viku í stærðfræði, einum í ensku og 9 í byrjendalæsi/pema sem er samþætt íslenska, náttúru- og samfélagsfræði og upplýsingamennt



## Tjarnir 1. og 2. bekkur

	Mánudagur	Þriðjudagur Samvinna milli skólastiga	Miðvikudagur	Fimmtudagur	Föstudagur
8:05-9:05	Bekkjatími	Hringekja	Bekkjatími	Bekkjatími	Bekkjatími
9:05-9:15	Grautur	Grautur	Grautur	Grautur	Grautur
9:15-10:15	Bekkjakennsla	Íþróttir/sund	Útiskóli 2 x í mán. Stærðfr. 2x í mán.	Íþróttir/sund	Bekkjatími
10:15-10:35	Frímínútur	Frímínútur	Frímínútur	Frímínútur	Frímínútur
10:35-11:35	Bekkjakennsla	Hringekja	Útiskóli 2 x í mán. Stærðfr. 2x í mán.	Bekkjatími	Bekkjatími
11:35-12:00	Matur	Matur	Matur	Matur	Matur
12:00-13:00	Bekkjatími Listgreinar	Bekkjatími	Bekkjatími Listgreinar	Bekkjatími Listgreinar	Bekkjafundur/leiðtoga þ /skólaping
13:00-14:00 14:00-16:15	Biðtími/Vinaborg Skólabíll Vinaborg	Biðtími/Vinaborg Skólabíll Vinaborg	Biðtími/Vinaborg Skólabíll Vinaborg	Biðtími/Vinaborg Skólabíll Vinaborg	13:00 Skólabíll/Vinaborg Vinaborg

Á mentor eru kennsluáætlanir og námsmat. Á heimasíðu skólans eru upplýsingar um skólahald og viðburði.  
Byrjendalæsi/þema er samþætt íslenska, náttúru- og samfélagsfræði og upplýsingamennt  
Umsjónarkennari: Erna Berglind Hreinsdóttir [erna@svabardstrond.is](mailto:erna@svabardstrond.is)  
Stuðningur: Anna Soffía Arnardóttir Malmquist

<https://skolar.svalbardsstrond.is/is/valsarskoli/skolastarfid/stundatoflur-nemenda-2020-2021>

Kennslustundafjöldi er mismunandi eftir stigum:

- 1.-4. bekkur, 20 klst. á viku í töflu eða 1200 mín. á viku.
- 5.-10 bekkur, 24 klst. á viku í töflu eða 1440 mín. á viku.

Nemendur í 1. - 4. bekk eru alltaf í skólanum frá 8:05-13:00 og nemendur í 5. - 10. bekk eru í skólanum til 14:05 alla daga nema föstudaga en þá eru allir nemendur til 13:00.

Til samanburðar er hér hægt að skoða viðmiðunarstundartöflu úr Aðalnámsskrá grunnskóla. Það sést að nemendur í 1. - 4. bekk eiga að vera 4800 mín. samanlagt á viku í kennslu. Þegar þeim mínútum er skipt á 4 árganga er það 1200 mín. á viku eins og við kennum. Í 5. - 7. bekk kennum við 1440 mín. á viku sem er samanlagður mínútufjöldi í 5. - 7. bekk skipti niður á 6 árganga.

Til skýringar:  $4800/4=1200$  og  $4200+4440=8640$ ,  $8640/6=1440$ .

Námssgreinar - Námssvið	1.-4. bekkur	5. - 7. bekkur	8. - 10. bekkur	Vikulegur kennslutími	Vikulegur kennslutími
	Heildartími í 1. - 4. bekk. Mínútur á viku	Heildartími í 5. - 7. bekk. Mínútur á viku	Heildartími í 8. - 10. bekk. Mínútur á viku	Heildartími í 1. - 10. bekk. Mínútur á viku	Hlutfall
Íslenska, íslenska sem annað tungumál og íslenskt táknmál	1.120	680	630	2.430	18,08%
Erlend tungumál; enska, danska eða önnur Norðurlandamál	80	460	840	1.380	10,27%
List- og verkgreinar	900	840	340	2.080	15,48%
NÁTTÚRUGREINAR	420	340	360	1.120	8,33%
Skólaþróttir	480	360	360	1.200	8,93%
Samfélagsgreinar; TRÚARBRAGÐAFRÆÐI, lífsleikni, jafnréttismál, siðfræði	580	600	360	1.540	11,46%
Stærðfræði	800	600	600	2.000	14,88%
Upplýsinga- og tæknimennt	120	160	80	360	2,68%
Til ráðstöfunar /Val	300	160	870	1.330	9,90%
<b>Alls</b>	<b>4.800</b>	<b>4.200</b>	<b>4.440</b>	<b>13.440</b>	<b>100%</b>

### Námssvísar

Námssvísar verða birtir á heimasíðu skólans fyrir skólaárið 2024-2025 í lok september. Í námssvísunum má finna ítarlegar upplýsingar um áherslur í kennslu á hverju aldurstigi fyrir sig. Námssvísar eru hluti af starfsáætlun Valsárskóla og skólanámskrá og eru í sífelldri þróun þar sem starfsmenn skólans eiga reglulega samtöl um stefnu, markmið, mat og framfarir nemenda. Þannig má búast við því að námssvísar taki breytingum og séu lifandi plagg.

Námssvísar hafa verið unnir m.t.t. ábendinga frá Menntamálastofnun árið 2021 í kjölfar ytra mats, sérstaklega er varðar námsaðlögun. Auk þess skoðaði sérfræðingur frá HA námssvísana og ráðlagði um framsetningu og fleira 2022. Eins og á síðast ári skiptum við þeim upp eftir námshópum þannig að þeir ættu að vera aðgengilegri fyrir foreldra og aðra áhugasama. Sjá nánar á:

<https://skolar.svalbardsstrond.is/is/valsarskoli/skolastarfid/namssvisar>

### Skóladagatal

Öll heimili fengu skóladagatal með skýringum í maí 2024 og er það alltaf aðgengilegt á heimasíðu skólans. <https://skolar.svalbardsstrond.is/is/skolinn/skoladagatal-2019-2020>

Helstu dagsetningar eru eftirfarandi:

- Skólasetning er 21. ágúst
- Haustfrí 21. - 22. október
- Jólaleyfi eftir litlu jól 20. desember
- Kennsla eftir jólaleyfi hefst 7. janúar
- Vetrarfrí er 5. - 7. mars
- Páskaleyfi 14. mars - 21. mars
- Skólaslit eru 5. júní.
- Kennsludagar samkvæmt skóladagatali eru 180. Starfsdagar kennara eru 13, þar af 5 á starfstíma skólans.
- Gert er ráð fyrir tveimur samtalsdögum á starfstíma skólans. Þeir eru 17. október 2024 og 3. mars 2025.

Samband íslenskra sveitarfélaga

**Skóladagatal 2024 - 2025**

Nafn skóla:

ÁRÐAG	SEPTEMBER	OKTÓBER	NÓVEMBER	DESEMBER	JANÚAR	FEBRÚAR	MARS	APRÍL	MAÍ	JÚNÍ
1. F	1. S	1. D	1. F	1. S. Fánabúdagurinn	1. M. Vetrardagur	1. L	1. L	1. D	1. F. Vetrardagurinn	1. S
2. F	2. M	2. M	2. L	2. M	2. F	2. S	2. S	2. M	2. F	2. M
3. L	3. Þ	3. F	3. S	3. Þ	3. F	3. M	3. M. Þarfriddagur	3. F	3. L	3. D
4. S	4. M	4. F	4. M	4. M	4. L	4. Þ	4. Þ. Þarfriddagur	4. F	4. S	4. M. Þarfriddagurinn og veisla
5. M	5. F. Vetrarveisla	5. L	5. Þ	5. F	5. S	5. M	5. M. Drottningdagur	5. L	5. M	5. F. Þarfriddagur
6. Þ	6. F	6. S	6. M	6. F	6. M. Þarfriddagur	6. F	6. F. Valakvífi	6. S	6. Þ. Þarfriddagurinn og Gröndal	6. F
7. M	7. L	7. M	7. F	7. L	7. Þ	7. F	7. F. Vísindi	7. M	7. M	7. L
8. F	8. S	8. D. Þarfriddagurinn og Gröndal	8. F. Þarfriddagurinn og Gröndal	8. S	8. M	8. L	8. L	8. Þ	8. F. Þarfriddagurinn og Gröndal	8. S
9. F	9. M	9. L	9. Þ	9. M	9. F	9. S	9. S	9. M	9. F	9. M. Þarfriddagurinn
10. L	10. Þ	10. F	10. S	10. Þ	10. F	10. M	10. M	10. F. Þarfriddagurinn	10. L	10. Þ
11. S	11. M	11. F	11. M	11. M	11. L	11. Þ	11. Þ	11. F	11. S	11. M
12. M	12. L	12. M	12. F	12. L	12. Þ	12. F	12. M	12. L	12. M	12. F
13. Þ	13. F. Þarfriddagurinn og Gröndal	13. S	13. M	13. F	13. M	13. F	13. F	13. S. Þarfriddagurinn og Gröndal	13. Þ	13. F
14. M	14. F. Þarfriddagurinn og Gröndal	14. L	14. M	14. L	14. Þ	14. F	14. F	14. M	14. M	14. L
15. F	15. S	15. Þ	15. F	15. S	15. M	15. L	15. L	15. Þ	15. F	15. S
16. F	16. M	16. M	16. L. Drottningdagurinn og Gröndal	16. M	16. F	16. S	16. S	16. M	16. F	16. M
17. L	17. Þ	17. F. Þarfriddagurinn og Gröndal	17. S	17. Þ	17. F	17. M	17. M	17. F. Þarfriddagurinn og Gröndal	17. L	17. Þ. Þarfriddagurinn og Gröndal
18. S	18. M	18. F. Þarfriddagurinn og Gröndal	18. M	18. M	18. L	18. Þ	18. Þ. Þarfriddagurinn og Gröndal	18. F. Þarfriddagurinn og Gröndal	18. S	18. M
19. M	19. L	19. M	19. F	19. L	19. Þ	19. F	19. M	19. L	19. M	19. F
20. Þ	20. F. Þarfriddagurinn og Gröndal	20. S	20. M	20. F. Þarfriddagurinn og Gröndal	20. M	20. F	20. F	20. S. Þarfriddagurinn og Gröndal	20. Þ	20. F
21. M	21. L. Þarfriddagurinn og Gröndal	21. M	21. F	21. L	21. Þ	21. F	21. F	21. M. Þarfriddagurinn og Gröndal	21. M	21. L
22. F	22. S	22. Þ	22. F	22. S	22. M	22. L	22. L	22. Þ	22. F	22. S
23. F	23. M	23. M	23. L	23. M. Þarfriddagurinn og Gröndal	23. F	23. S	23. S	23. M	23. F	23. M
24. L	24. Þ	24. F	24. S	24. Þ. Þarfriddagurinn og Gröndal	24. F	24. M	24. M	24. F. Þarfriddagurinn og Gröndal	24. L	24. Þ
25. S	25. M	25. F. Þarfriddagurinn og Gröndal	25. M	25. L	25. Þ	25. F	25. F	25. M	25. S	25. M
26. M	26. L. Þarfriddagurinn og Gröndal	26. M	26. F. Þarfriddagurinn og Gröndal	26. S	26. M	26. L	26. M	26. L	26. M	26. F
27. Þ	27. F	27. S	27. M	27. F	27. M	27. F	27. F	27. M	27. Þ	27. F
28. M	28. L	28. M	28. F	28. L	28. Þ	28. F	28. F	28. M	28. M	28. L
29. F	29. S	29. Þ	29. F	29. S	29. M	29. L	29. L	29. F. Þarfriddagurinn og Gröndal	29. S	29. M
30. F	30. M	30. M	30. L	30. M	30. F	30. S	30. M	30. L	30. F. Þarfriddagurinn og Gröndal	30. M
31. L	31. F	31. F	31. M	31. F. Þarfriddagurinn og Gröndal	31. F	31. M	31. M	31. L	31. L	31. M

Foreldrar fengu einnig skýringar með skóladagatalinu en þar er hægt að sjá nánari útskýringar á ýmsum viðburðum og opnun Vinaborgar.

	Valsárskóli	Vinaborg
	ágúst	ágúst
21. ágúst	Skólasetning kl. 16:15. Ferðasjóður með veitingasölu.	Vinaborg opnar eftir sumarfrí. Heill dagur fyrir skráða nemendur.
22. ágúst	Hausdagur, nemendur til 13:00 í skólanum.	
23. ágúst	Hausdagur, nemendur til 13:00 í skólanum.	
26. ágúst	Kennsla hefst skv. stundatöflu - sund hefst	
	október	október
11. október	Sundkennsla hættir	
17. október	Samtalsdagur - nemendur og foreldrar koma í samtöl til umsjónarkennara.	Heill dagur fyrir þá sem eru skráðir
18. október	Starfs- og námsdagur - ekki kennsla.	Heill dagur fyrir þá sem eru skráðir
21. október	Hausfrí - ekki kennsla.	Heill dagur fyrir þá sem eru skráðir
22. október	Hausfrí - ekki kennsla.	Heill dagur fyrir þá sem eru skráðir
	nóvember	nóvember
1. nóvember	Hrekkjavökuhátíð í skólanum, nemendur koma í búningum.*	
8. nóvember	Baráttudagur gegn einelti*	
16. nóvember	Dagur íslenskrar tungu.*	
	desember	desember
2. desember	Fullveldisdagurinn haldinn í Valsárskóla*	
20. desember	Nemendur til 12:00 og mæta aftur kl. 17:00 á litlu jóli nemenda og starfsmanna. Skólabíll fram og til baka.	
	desember og janúar	desember og janúar
21. - 3. janúar	Jólafrí í Valsárskóla.	Vinaborg opin fyrir skráða 27. desember, 30. desember og 2. - 3. janúar.
6. janúar	Starfs- og námsdagur - engin kennsla.	Heill dagur fyrir þá sem eru skráðir
7. janúar	Kennsla hefst á nýju ári.	
	mars	febrúar
3. mars	Samtalsdagur - nemendur og foreldrar koma í samtöl til umsjónarkennara.	Heill dagur fyrir þá sem eru skráðir
4. mars	Starfs- og námsdagur - ekki kennsla.	Heill dagur fyrir þá sem eru skráðir
5. mars	Vetlarfrí í Valsárskóla - oskudagur.	Heill dagur fyrir þá sem eru skráðir
6. mars	Vetlarfrí í Valsárskóla.	Heill dagur fyrir þá sem eru skráðir
7. mars	Vetlarfrí í Valsárskóla.	Heill dagur fyrir þá sem eru skráðir
18. mars	Skiðadagur í Hlíðarfelli.	
	apríl	mars
7. mars	Sundkennsla hefst	
10. mars	Árshátíð. Nemendur fara heim kl. 14:00 og koma aftur 16:30. Sólabíll í skóla seinni part. Sýning hefst 17:00. Veitingasala vegna sófnunar.	
	apríl	apríl
14. - 21. apríl	Páskafrí í Valsárskóla.	Vinaborg opin fyrir skráð 14. - 16. apríl.
25. apríl	Starfs- og námsdagur - engin kennsla.	Heill dagur fyrir þá sem eru skráðir
	maí	maí
30. maí	Starfs- og námsdagur - ekki kennsla.	Heill dagur fyrir þá sem eru skráðir
	júní	júní
2. júní	Vordagur - nemendur eru til 13:00 í skólanum.	
3. júní	Vordagur - nemendur eru til 13:00 í skólanum.	
4. júní	Vorhátíð og skólaslit. Nemendur fara heim kl. 13:00 og koma aftur á skólaslit kl. 16:15.	Síðasti dagur í Vinaborg á þessu skólaári.

\*Þaðar þar sem við í skólanum leqqjum áherslu á ákveðin atriði í skólalastarfinu

## Valgreinar í 7.- 10. bekk

Allir nemendur í 7. - 10. bekk eru í sex valgreinum, 4 klukkustundir á viku. Nemendur fengu valblað í maí 2024 og gátu valið um 22 valgreinar. Eftir að nemendur skiluðu inn valblöðum stóðu eftir greinar sem eru kenndar. Þetta vorið var val nemenda það afgerandi að ekki var þörf á að nemendur veldu aftur þegar búið var að fækka greinum.

Valgreinar eru kenndar á þremur tímabilum og þannig fá nemendur fleiri greinar á skólaárinu. Greinar sem verða kenndar skólaárið 2024-2025 eru feitlettraðar hér að neðan og taflan sýnir hvernig tímabilin eru.

## Valgreinar 2024-2025

- |  |   |
|--|---|
| <input type="checkbox"/> Smíðar 1                          | <input type="checkbox"/> Metið val - einfalt              |
| <input type="checkbox"/> Smíðar 2                          | <input type="checkbox"/> Metið val - tvöfalt              |
| <input type="checkbox"/> Stuðningur í Vinaborg og Álfaborg | <input type="checkbox"/> Legó forritun                    |
| <input type="checkbox"/> Útivistarval haust                | <input type="checkbox"/> Jóga og slökun                   |
| <input type="checkbox"/> Útivistarval vor                  | <input type="checkbox"/> Upplýsingatækni og fingrasetning |
| <input type="checkbox"/> Myndlist                          | <input type="checkbox"/> Leikræn tjáning                  |
| <input type="checkbox"/> Blak                              | <input type="checkbox"/> Ljósmyndun                       |
| <input type="checkbox"/> Íþróttagreinar                    | <input type="checkbox"/> Námsaðstoð                       |
| <input type="checkbox"/> Heimilisfræði                     | <input type="checkbox"/> Þrjón og hekl                    |
| <input type="checkbox"/> Jarðfræði                         | <input type="checkbox"/> Skúlpúragerð                     |
| <input type="checkbox"/> Félagsmiðstöð                     | <input type="checkbox"/> Skák                             |

1. tímabil			
mán	þri	mið	fim
blak	Útivist haust	blak	Útivist haust
legó	Myndlist 1	legó	Myndlist 1
heimilisfræði 1		heimilisfræði 1	
metið val	metið val	metið val	metið val
Vinaborg/Álfaborg	Vinaborg/Álfaborg	Vinaborg/Álfaborg	Vinaborg/Álfaborg
2. tímabil			
mán	þri	mið	fim
Íþróttagreinar	Skúlpúr	Íþróttagreinar	Skúlpúr
Myndlist 2	Smíðar	Myndlist 2	Smíðar
Heimilisfræði2	Heimilisfræði 3	Heimilisfræði2	Heimilisfræði 3
metið val	metið val	metið val	metið val
Vinaborg/Álfaborg	Vinaborg/Álfaborg	Vinaborg/Álfaborg	Vinaborg/Álfaborg
3. tímabil			
mán	þri	mið	fim
Jóga	Útivist vor	Jóga	Útivist vor
Skúlpúr 2	Þrjón og hekl	Skúlpúr 2	Þrjón og hekl
Heimilisfræði 4	Skák	Heimilisfræði 4	Skák
metið val	metið val	metið val	metið val
Vinaborg/Álfaborg	Vinaborg/Álfaborg	Vinaborg/Álfaborg	Vinaborg/Álfaborg

Ef það hentar verkefnum í valgreinum geta nemendur og kennarar, í samráði, verið lengur suma daga og þá fellur kennslustund í valgrein niður á móti sem því nemur. Námsmat í valgreinum byggir að mestu á ástundun í kennslustundum og afrakstri/verkefnaskilum. Ekki er gert ráð fyrir prófum, heldur er lögð áhersla á virkni og er námsmati skilað sem lokið/ólókið. Metið val er fyrir nemendur sem eru í

Íþrótt- og/eða tómstundastarfi með þjálfara/kennara/leiðbeinanda og vilja t.d. vera í þremur valgreinum í skólanum í stað fjögurra.

### Bókasafn

Safnið er á Ós sem við köllum bókastofu. Allar skráningar fara í gegnum bókasafn sveitarfélagsins. Ekki verður byggt upp safn líkt og áður var með fræðibókum. Lögð verður áhersla á bækur til að efla læsi, þjálfarar nemendur í yndislestri og verða t.d. notuð lesbretti.

### SAM skólarnir

Hefð er fyrir samstarfi við Stórutjarnaskóla, Grenivíkurskóla og Þelamerkurskóla. Skólastjórar skólanna hittust í júní og settu niður samstarfið fyrir veturinn.

Skólaárið 2024-2025 gerir áætlun ráð fyrir:

- 8. - 10. bekkur - 25. september í Valsárskóla
- 5. - 7. bekkur - 8. október á Þelamörk
- 8. - 10. - bekkur - 6. maí á Grenivík
- 5. - 7. - bekkur - 8. maí á Stórutjörnum

### Mötuneyti

Hollur matur stuðlar að góðri heilsu. Vel nærð börn eiga auðveldara með að einbeita sér og mataræði hefur áhrif bæði á lærdómsgetu og hegðun. Börn verja miklum hluta dagsins í skólanum eða á skólasvæðinu og því er mikilvægt að þau eigi þar kost á hollum og góðum mat. Í Valsárskóla eru gjaldfrjálssar skólamáltíðir fyrir bæði nemendur og starfsfólk.

**Morgunverður** er í boði alla daga í grunnskólanum og á borðum er hafragrautur, slátur, ávextir, lýsi, rúsínur, kanill og mjólk.

Fjölbreyttur **hádegisverður** er í boði alla daga og borða allir saman, það er nemendur og starfsfólk.

Ekki er leyfilegt að koma með nesti í skólann.

### Öryggismál

#### Skólabíll

Í skólabílnum eru öryggisbelti sem nemendum er skylt að nota. Mælt er með því að nemendur séu með ljós t.d. höfuðljós og/eða endurskinsmerki þegar dimmt er til að þau sjást betur á afleggjurum. Bílstjórar eiga að minna nemendur á að nota bílbeltin. Það er mikilvægt að foreldrar og kennarar brýni fyrir börnunum að nota öryggisbelti.

#### Öryggistæki

Um leið og skyggja tekur skulu nemendur bera endurskinsmerki. Hlutverk skólans er fyrst og fremst að fræða um mikilvægi notkunar endurskinsmerkja sem og að dreifa þeim ef þess er kostur. Nemendum er skylt að nota hjálma á hjólum, línuskautum, hlaupahjólum og hjólabrettum.

#### Létt bifhjól og önnur farartæki

Þeir sem hafa próf til að nota ökutæki geta komið á þeim í skólann heim en óheimilt er að nota slík tæki á skólatíma. Ekki er leyfilegt að vera á rafknúnum hjólum eða öðrum farartækjum í frímínútum.

### Gæsla

Utan kennslustunda eru stuðningsfulltrúar, skólaliðar og skólastjóri við gæslu úti á skólalóð og inni. Í búningaklefum eru íþróttakennari og skólaliði við gæslu.

### Tryggingar

Allir nemendur skólans eru slysatryggðir á leið í og úr skóla og meðan á skólavist stendur. Tryggingafélög greiða skaðabætur ef varanlegur skaði hlýst af slysi. Eignatjón hjá nemendum er að öllu jöfnu ekki greitt af skóla nema um sé að ræða vanrækslu af hálfu skólans.

### Nemendaráð skólaárið 2024-2025

Í Valsárskóla er starfrækt nemendaráð sem skipað er nemendum í 8. - 10. bekk. Í byrjun skólaárs velur nemendaráðið í stjórn og í henni sitja formaður, varaformaður, gjaldkeri og ritari, auk fulltrúa úr 8. bekk.

Hlutverk nemendaráðs er að skipuleggja og hafa yfirumsjón með félagslífi nemenda og gæta að hagsmunum og velferðarmálum þeirra. Formaður og varaformaður eru áheyrnafulltrúar nemenda í skólaráði.

**Formaður:** Sólrún Assa Arnardóttir

**Varaformaður:** Sædís Heba Guðmundsdóttir

**Ritari:** Eyrún Dröfn Gísladóttir

**Gjaldkeri:** Logi Hrafn Brynjarsson

**Fulltrúi úr 8. bekk:** Lilja Jakobsdóttir

Nemendaráð mun funda a.m.k. 4 sinnum á skólaárinu skv. fundaaætlun og eru fundargerðir birtar á heimasíðu skólans. Nemendur í Valsárskóla starfar einnig sem ungmennaráð fyrir sveitarfélagið. Unnið verður samkvæmt áætlun sem gerð var í kjölfar ytra mats til að virkja nemendur enn frekar í skólastarfinu. Sjá nánar á heimasíðu skólans.

<https://skolar.svalbardsstrond.is/is/skolinn/nefndir-og-rad-1/nemendrad>

### Félagslíf

Félagsmiðstöð sveitarfélagsins heitir Valhöll og er rekin af sveitarfélaginu en starfsemin fer fram í húsnæði Valsárskóla. Umsjónaraðili félagsmiðstöðvarinnar er Anna Louise Júlíusdóttir.

### Skólaferðalag og fjáröflun

Nemendur 9. - 10. bekkjar fara í skólaferðalag annað hvert ár að vori. Ferðin er fjármögnuð með söfnun sem nemendur og foreldrar halda utanum. Ákvörðun um hvert skuli halda ræðst af því fjármagni sem til er í sjóðnum og skal kostnaður ferðarinnar ekki vera hærri en sjóðurinn getur greitt. Foreldrar, nemendur, kennari og stjórnendur taka sameiginlega ákvörðun hvert skal farið og fararstjóri sér um skipulag í samvinnu við foreldra og nemendur. Næsta skólaferðalag er áætlað vorið 2026.

Búið er að móta reglur er varðar fjáröflun og skólaferðalag sem borið undir, skólaráð, skólanefnd og foreldra á foreldraþingi á skólaárinu 2021-2022.

## Foreldrar

### Foreldrafélag

Við Valsárskóla er starfandi foreldrafélag. Helstu markmið félagsins eru að stuðla að meiri og bættari tengslum heimila og skóla, að koma sjónarmiðum foreldra á framfæri við skólafyrirvöld, að stuðla að framkvæmdum í þágu skólans, að örva og styðja félags- og menningarstarf innan skólans og að stuðla að upplýftingu foreldra/forráðamanna og nemenda a.m.k. einu sinni á ári.

### Stjórn foreldrafélags Valsárskóla 2024-2025

Formaður: Telma Eir Aradóttir

Varaformaður: Jakob Björnsson

Gjaldkeri: Sigríður Guðmundsdóttir

Ritari: Aðalheiður Jónsdóttir

Varamaður: Sindri Már Mánason

Varamaður: Anna Louise Júlíusdóttir

Varamaður: Birgir Ingason

### Áheyrnarfulltrúar í skólanefnd:

Valdís Anna Jónsdóttir

Til vara: Arnar Þór Björnsson

### Fulltrúar í skólaráði:

Jakob Björnsson

Til vara: Anna Louise Júlíusdóttir

### Bekkjjarfulltrúar í námshópum 2024-2025

1. - 2. bekkur: Aðalheiður Jónsdóttir og Sigríður Edda Ásgrímsdóttir
3. - 4. bekkur: Þórdís Eva Þórólfsdóttir og Laufey Oddný Jómundsdóttir
5. - 6. bekkur: Dagbjört Beck og Birgir Ingason
7. - 8. bekkur: Jakob Björnsson og Ómar Friðriksson
9. - 10. bekkur: Svava Hrund Friðriksdóttir og Sigríður Guðmundsdóttir

### Foreldrasamstarf

Menntun og uppeldi er samvinnuverkefni skóla og heimila. Þessi svið skarast meira og minna og því þarf samvinna að vera nán. Sameiginleg verkefni skóla og heimila geta m.a. falist í eftirfarandi:

- námsstuðningi
- að rækta farsæla mannkosti svo sem ábyrga hegðun, virðingu í samskiptum og vingjarnleika
- að efla skilning á mikilvægi menntunar og skólastarfs
- að vera hvetjandi



- Með því að vinna sameiginlega að menntun og uppeldi á þennan hátt er stuðlað að vellíðan og þroska nemenda á jákvæðan hátt.

### Samtalsdagar

Foreldrar og kennarar hittast í skipulögðu samstarfi sem er t.d. kynningafundir að hausti og tveir samtalsdagar á hverju skólaári. Foreldrar eru alltaf velkomnir í skólann auk þess sem þeir eru hvattir til að hafa samband með símtölum eða tölvupósti. Fyrirhugað er að hafa foreldraþing um miðjan nóvember og voru haustfundir í námshópum 18. september 2024.

### Vefsíða

Á vefsíðu skólans er að finna skólanámskrána í heild og aðrar gagnlegar upplýsingar um skólastarfið. Slóðin er <http://www.skolar.svalbardsstrond.is>

### Tölvupóstur

Allir starfsmenn hafa netfang og eru foreldrar hvattir til að nýta sér þennan samskiptamáta. Umsjónarkennarar senda foreldrum tölvupóst um skólastarfið að jafnaði vikulega. Allir nemendur skólans hafa skólanetfang til að nota t.d. í Google Classroom.

### Viðtalstímar kennara

Viðtalstímar kennara eru eftir samkomulagi. Foreldrar/forráðamenn geta alltaf hringt á skólatíma og óskað eftir samtali eða sent tölvupósti.

## Samstarf

### Tónlistarskóli Eyjafjarðar

Í Valsárskóla eru 27 nemendur í Tónlistarskóla Eyjafjarðar sem eru 44% nemenda í Valsárskóla.

Í heilu námi voru 11 nemendur, 6 nemendur voru í hálfu námi, 7 nemendur voru í 2x hálfu námi og 3 nemendur voru í 1 ½ námi.

10 nemendur af 27 nemendum við skólann eru með 2 námsgreinar og önnur námsgreinin er oftast söngur.

Nemendaígildi eru 25,5 sem þýðir að kenndar eru 51. 30 min kennslustundir og að auki tónfræði og samspilstímar.

Í söng eru 15 nemendur, gítar 8 nemendur, píanói 7 nemendur, trommur 3 nemendur, harmoniku 1 nemandi, þverflautu 1 nemandi, fiðlu 1 nemandi og saxafón 1 nemandi.

Í Tónlistarskóla Eyjafjarðar er fjölbreytt úrval hljóðfæranáms og allir ættu að geta fundið eitthvað við sitt hæfi.

### Leikskólinn Álfaborg

Flest börn sem hefja nám í 1. bekk Valsárskóla hafa verið í leikskólanum Álfaborg. Samstarf milli leik- og grunnskóla er mikilvægt bæði hvað varðar samfellu í námi og einnig til að nemendur verði sem best

búnir undir að færast úr leikskóla í grunnskóla. Samvinna skólanna felst einkum í því að nemendur á síðasta ári í leikskólanum og nemendur 1. bekkjar hittast reglulega og taka þátt í sameiginlegu starfi og leik. Umsjónarkennari í 1. -2. bekk skipuleggur starfið í samráði við leikskólakennara í Álfborg, ár hvert og skólaárið 2024-2025 verður elsti árgangur úr leikskólanum í Valsárskóla alla þriðjudaga frá 8.05 til 13:00 í Valsárskóla. Nemendum er skipt í blandaða hópa sem fást við fjölbreytt verkefni innan skólans, í íþróttasalnum og úti við í nágrenni skólanna. Útiskóli er sameiginlegur annan hvern miðvikudag.

Skipulag samstarfs leik- og grunnskóla

Samstarf 2024-2025:

- Tónmennt - forskóli (fellur niður vegna þess að TE hefur ekki tónmenntakennara)
- Íþróttir
- Leikur að læra
- Morgunmaturlausn í Valsárskóla
- Hádegismaturlausn í Valsárskóla
- Útiskóli

### Framhaldsskólar

Valsárskóla er í samstarfi við framhaldsskólana í nágrennasveitarfélögunum. Árlega heimsækja nemendur elstu bekkjanna Menntaskólann á Akureyri og Verkmenntaskólann á Akureyri. Einnig hefur verið farið að Laugum í Reykjadal og stundum í Menntaskólann á Tröllaskaga eða boðið hefur verið upp á sérstaka kynningu ef nemendur óska eftir því. Á þessu skólaári er ekki náms- og starfsráðgjafi með fasta viðveru í Valsárskóla.

### Sérfræðipjónusta

Í gildi er samningur Svalbarðsstrandarhrepps við Akureyrarbæ um þjónustu við grunn- og leikskólann. Annars vegar við fjölskyldusvið og hins vegar við fræðslusvið. Báðar deildir eru með aðsetur að Glerárgötu 26 og eru opnar alla virka daga frá klukkan 08:00 – 16:00. Sími 460-1420 og 460-1433. Fjölskyldusvið annast barnaverndarmál og fræðslusvið annast greiningar og kennsluráðgjöf.

Skólar og/eða foreldrar/forráðamenn geta leitað til fræðslusviðs eða fjölskyldusviðs vegna málefna einstaka barna. Tilvísunarblöð eru útfyllt í skólanum í samvinnu við foreldra og umsjónarkennara. Foreldrar geta einnig vísað málum sjálfir. Það er hlutverk fræðslusviðs og/eða fjölskyldusviðs að veita einstaklingum og fjölskyldum faglega aðstoð vegna félagslegra, uppeldislegra og/eða námslegra þarfa þannig að þær verði sem mest sjálfbjarga og geti notið almennra lífsgæða.

### Heilsugæsla

Heilsuvernd skólabarna í Valsárskóla er á vegum HSN, Heilbrigðisstofnun Norðurlands. Skólahjúkrunarfræðingur er Brynhildur Smáradóttir og viðverutími annan hvern föstudag frá 08:00 – 14:00

Netfang skólahjúkrunarfræðings er: brynhildur@akmennt.is / brynhildurs@hsn.is og sími 691-7788.

Heilsuvernd skólabarna er hluti af heilsugæslunni og framhald af ung- og smábarnavernd. Markmiðið er að efla heilbrigði barna og ungmenna og stuðla að vellíðan þeirra.

## Nefndir og ráð

### Skólanefnd

Skólanefnd Svalbarðsstrandarhrepps fer með málefni Valsárskóla. Í nefndinni sitja þrjú aðalfulltrúar skipaðir af sveitarstjórn. Starfsmenn nefndarinnar eru skólastjóri Valsárskóla og skólastjóri Álfaborgar.

Áheyrnarfulltrúar eru fjórir þ.e. fulltrúi foreldra grunnskólans, fulltrúi foreldrafélags leikskólans, fulltrúi kennara í Valsárskóla og fulltrúi leikskólakennara í Álfaborg. Áheyrnarfulltrúar hafa málfrelsi og tillögurétt.

Í skólanefnd sitja:

Árný Þóra Ágústsdóttir (formaður)

Hanna Sigurjónsdóttir

Vilhjálmur Rósantsson

### Skólaráð

Samkvæmt 8. gr. grunnskólalaga skal skólaráð starfa við alla grunnskóla landsins sem er samráðsvettvangur skólastjóra og skólasamfélags um skólahald. Skólastjóri hefur forgöngu um stofnun skólaráðs. Hann situr í skólaráði og stýrir starfinu samkvæmt reglugerð um skólaráð 6. gr. Sveitarstjórn getur ákveðið að skólaráð grunnskóla og foreldraráð leikskóla starfi sameiginlega í einu ráði í samreki leik- og grunnskóla, skv. 45. gr. laga um grunnskóla. Miða skal við að fulltrúar nemenda komi úr efstu bekkjum grunnskólans og að fulltrúar foreldra og kennara komi frá báðum skólastigum. Ákvæði þetta gildir einnig um skóla þar sem tvö eða fleiri sveitarfélög hafa samvinnu um rekstur hans, sbr. 1. mgr. 45. gr. laga nr. 91/2008 um grunnskóla. Skólanefnd og sveitarstjórn hafa samþykkt sameiginlegt skólaráð Valsárskóla og Álfaborgar. Skólaráð er einnig innra matsteymi fyrir Valsárskóla.

### Skólaráð 2024-2025

Bryndís Hafþórsdóttir, skólastjóri Álfaborgar og til vara Sigurbjörg Ósk Jónsdóttir

María Aðalsteinsdóttir, skólastjóri Valsárskóla og til vara Svala Einarsdóttir

Jakob Björnsson, fulltrúi foreldra í Valsárskóla og varamaður er Anna Louise Júlíusdóttir

Ásrún Aðalsteinsdóttir, fulltrúi kennara í Valsárskóla og varamaður hennar er Harpa Helgadóttir

Lilja Jakobsdóttir er fulltrúar nemenda í Valsárskóla

Logi Hrafn Brynjólfsson er fulltrúi nemenda í Valsárskóla

Eyrún Gísladóttir er varamaður Loga og Lilju

Kamila Sylwia Ciolko-Borkowska, fulltrúi kennara í Álfaborg og Íris Axelsdóttir varamaður

Auður Hafþórsdóttir fulltrúi starfsmanna í Álfaborg og varamaður hennar er Gísli Arnarson úr Valsárskóla

Ingileif Axeförð, fulltrúi grenndarsamfélagsins

## Fundir á skólaárinu 2024-2025

Fundir eru kl. 14:15

2. október 2024

26. febrúar 2025

28. maí 2025

## Öryggisnefnd

Í öryggisnefnd starfar fyrir Valsárskóla og Álfaborg, í öryggisnefnd sitja:

Auður Hafþórsdóttir, öryggisvörður

Helgi Viðar Tryggvason, öryggistrúnaðarmaður

María Aðalsteinsdóttir, öryggisvörður

Bryndís Hafþórsdóttir, öryggisvörður

Tómas Ingi Jónsson, umsjónarmaður fasteigna og öryggisstjóri

Öryggisnefnd fundar fjórum sinnum á ári.

5. september 2024

16. janúar 2025

21. maí 2024

Einn fundur er ekki tímasettur.

## Stuðningur við nemendur

### Stoðteymi

Í Valsárskóla er stoðteymi og í því sitja sérkennarar, iðjuþjálfar/tengiliðar farsældar, skólastjóri og ÍSAT kennari. Hlutverk teymisins er að halda utan um sér- og stuðningsmál í skólanum og meta hvar stuðningur nýtist sem best fyrir nemendur með hliðsjón af þeim mannauði sem er starfandi við skólann.

Í teyminu skólaárið 2024-2025 eru:

Sigríður Ingibj. Stefánsdóttir

María Aðalsteinsdóttir

Halldóra S Halldórsdóttir

Guðfinna Steingrímsdóttir

Harpa Helgadóttir

### ÍSAT

Stoðteymi skólans skipuleggur þjónustu við ÍSAT (íslenska sem annað tungumál) nemendur og styðst við nýlegan hæfniramma Menntamálastofnunar sem ætlað er að lýsa hæfni sem krafist er í notkun íslensku á öllum sviðum tungumálanáms. Markmið með kennslunni eru að nemendur tileinki sér og læri íslensku þannig að þeir geti stundað alhliða nám í íslensku skólastarfi með jafnöldrum og tekið virkan þátt í samfélaginu.

ÍSAT kennari 2024-2025:  
Harpa Helgadóttir

## Mat á skólastarfi

Mat á skólastarfi er fastur þáttur í starfinu og er markmið þess að auka gæði skólastarfsins með velferð nemenda að leiðarljósi. Matið skiptist í innra- og ytra mat.

### Ytra mat

Reglulega er framkvæmt ytra mat á öllum grunnskólum á Íslandi á vegum Menntamálastofnunar eða annar aðila. Ytra mat var gert í mars árið 2021 og þar á undan árið 2012. Áhersla var að taka út stjórnun, nám og kennslu og innra mat skólans. Búið er að skila umbótaáætlun í kjölfarið, stöðuskýrslu og lokaskýrslu var skilað í september 2023 og er aðgengileg á heimasíðu skólans og á heimasíðu Menntamálastofnunar:

<https://skolar.svalbardsstrond.is/is/valsarskoli/aaetlanir/mat-a-skolastarfi>

Lesferill nemenda er liður í ytra mati grunnskóla. Kennarar skrá árangur í lesfimi þrisvar sinnum á skólaárinu í Skólagátt.

### Áætlun um innra mat

Mat á skólastarfi er liður í lögbundnu eftirlitsstarfi skóla og skólayfirvalda sem hefur þann tilgang að tryggja réttindi nemenda og stuðla að skóla umbótum. Á skólaárinu 2020 – 2021 var fjögurra ára áætlun unnin þar sem lögð er áhersla á að meta þætti skv. skólastefnu Svalbarðsstrandarhrepps og leiðbeiningum frá Menntamálastofnun. Nú er búið að vinna áætlun til næstu fjögurra ára. Merkt er við þætti sem metnir verða á núverandi skólaári. Innra mat skiptist niður í fimm hluta og eru áhersluatriði úr skólastefna Svalbarðsstrandarhrepps breiðletrað. Hér er mynd sem sýnir áhersluþætti fyrir skólaárið 2024-2028 þar sem sjö þættir verða metnir.

Viðfangsefni	2024-2025	2025-2026	2026-2027	2027-2028
<b>Nám og kennsla</b>				
Inntak, árangur, metnaður og framfarir	x			x
Skipulag náms og námsumhverfi, umhverfi og heimabyggð		x		
Fjölbreyttir kennsluhættir og gæði kennslu			x	
Námshættir, námsvitund, sjálfstraust og leiðtogasamfélag	x			
Lýðræðisleg vinnubrögð, þátttaka og ábyrgð nemenda				x
Skóli án aðgreiningar og fjölbreytt samfélag		x		
Viðburðir og uppbrot	x			
<b>Mannauður</b>				
Fagmennska starfsfólks og samstarf		x		x
Starfsánægja, liðsheild, líðan og aðbúnaður á vinnustað	x		x	
<b>Stjórnun og skipulag</b>				
Stjórnandinn sem faglegur leiðtogi		x		x
Stjórnun skólans	x			
Faglegt samstarf				
Skólabróun og starfsþróun			x	
Skóladagur nemenda, skólanámskrá, starfsáætlun, áætlanir og verklagsreglur	x			x
<b>Skólabragur</b>				
Viðmót, virðing, samskipti, menning og liðsheild		x		x
Velferð, velliðan, heilsuefning, umhyggja, gleði og líðan nemenda	x			
Samstarf og virkni heimila og skóla		x		
<b>Innra mat</b>				
Framkvæmd innra mats	x		x	
Umbótastarf í kjölfar innra mats		x		x

Á þessu skólaári verður lögð fyrir nemendur könnun sem heitir Skólapúls. Annað hvert ár svara foreldrar og starfsfólk könnun, næst á þessu skólaári. Þannig fást gögn sem veita upplýsingar um marga þætti innra matsins s.s. skólabrag, líðan, nám og kennslu. Kennarar meta viðburði reglulega með úrbætur í huga. Unnið er úr gögnum sem við fáum frá Skólapúls og með reglulegu mati til að efla þá þætti sem niðurstöður sýna að þurfi að styrkja.

## Hagnýtar upplýsingar

Skólinn er opinn frá klukkan 07:45 – 16:15 virka daga en lokaður um helgar.

Sími: 4645510

Netfang: [valsarskoli@svabardsstrond.is](mailto:valsarskoli@svabardsstrond.is), [skolastjori@svabardsstrond.is](mailto:skolastjori@svabardsstrond.is), [maria@svabardsstrond.is](mailto:maria@svabardsstrond.is)

Heimasíða: <http://www.skolar.svabardsstrond.is>

### Skólaakstur

Ekið er skv. tímatöflu sem birt er á heimasíðu skólans og send á heimilin sem nota skólaakstur fyrir skólaetningu. Mikilvægt er að nemendur komi á sína stoppistöð á réttum tíma. Skólabíllinn er einungis ætlaður nemendum grunnskólans. Ekki er ætlast til að nemendur leikskólans komi með eldri systkinum í skólabílnum. Skólastjóri getur þó leyft slíkt í undantekningartilvikum.

- Forföll nemenda þarf að skrá í Mentor eða tilkynna í skólann, s. 4645510 og til skólabílstjóra s. 858 0777.
- Ferðir frá skóla eru 10 mínútum eftir lok síðustu kennslustundar.
- Athugið að ekki er hægt að reikna með að skólabíllinn geti tekið fleiri farþega en gert er ráð fyrir í áætlun.

- Hafa skal samband við bílstjóra ef fjölga á farþegum af einhverjum ástæðum, (t.d. afmælisboð) til að athuga hvort laust er með bílnum.

### Gestir með nemendum

Frá og með ágúst 2024 eru allir gestanemendur afþakkaðir.

### Afmæli

Ekki er leyfilegt að koma með veitingar í skólann og þess vegna geta nemendur ekki boðið upp á veitingar þegar þeir eiga afmæli.

### Ábyrgð á fjármunum og persónulegum eigum

Nemendur bera sjálfir ábyrgð á fjármunum og persónulegum eigum sínum í skólanum. Nemendur eiga ekki að koma með peninga í skólann að óþörfu og eiga ekki að skilja verðmæti eftir í fötum sínum á göngum eða í búningasklefum.

Það er á ábyrgð foreldra/forráðamanna að merkja vel allan fatnað. Merktur fatnaður skilar sér best. Óskilamunir eru geymdir í körfum í anddyri skólans. Nokkrum sinnum á ári eru óskilamunir lagðir fram til sýnis í skólanum s.s. á samtalsdögum og við skólaslit að vori og eru foreldrar sérstaklega hvattir til að huga að munum barna sinna.

### Ábyrgð nemenda á eigin námi

Nemendur bera ábyrgð á námi sínu (skv. IV. kafla 14. gr. lögum um grunnskóla) með stuðningi kennara og foreldra og allt samstarf er því mikilvægt og stuðlar að metnaði nemenda til að stunda nám sitt af alúð.

### Leyfi nemenda

Ef nemandi þarf leyfi getur umsjónarkennari gefið leyfi í einn eða tvo daga. Leyfi í 3 daga eða lengur skal sækja um til skólastjóra á eyðublaði. Eyðublað má finna á vefsíðu skólans.

Forföll í tónlistardeild þarf ekki að tilkynna ef búið er að tilkynna forföll í skólanum en forföll í skólaakstri þarf að tilkynna í síma 8580777.

### Heimsóknir eftir skóla

Þegar nemendur fara í heimsóknir hver til annars eftir skóla, þurfa þeir að vera búnir að fá leyfi hjá foreldrum áður en þeir koma í skólann. Einnig þarf að kanna hvort pláss sé í skólabíl. Slíkt er alfarið á ábyrgð foreldra.

### Lyfjagjafir í skólanum

Í tilmælum frá landlækni um lyfjagjafir í grunnskólum frá maí 1999 kemur meðal annars fram að foreldrum/forráðamönnum ber að afhenda hjúkrunarfræðingum, umsjónarkennara eða skólastjóra þau lyf sem börn og unglingar eiga að fá í skólanum. Börn og unglingar eiga aldrei vera sendiboðar með lyf. Sjá nánari upplýsingar á síðu landlæknis.

Foreldrar/forráðamenn þeirra barna og unglunga sem þurfa að taka lyf á skólatíma eru vinsamlega beðnir að hafa samband við hjúkrunarfræðinga skólans til skrafs og ráðagerða um hvernig best verði komið til móts við þessi tilmæli.

Starfsfólk gefur nemendum aldrei lyf nema í samráði við foreldra.

### Meðferð námsgagna og eigur skólans

Skólinn lætur í té öll námsgögn sem nemendur þurfa að nota við nám sitt. Þeir taka ábyrgð á því og eiga að fara vel með þau. Nemendur og forráðamenn þeirra eru ábyrgir fyrir því tjóni sem nemendur kunna að valda á eigum skólans.

### Notkun snjalltækja og síma

Valsárskóli er símalaus skóli frá og með haustinu 2024. Almenna reglan verður sú að nemendur koma ekki með síma í skólann. Ef foreldrar telja þörf á að barnið fái að geyma símann í skólanum frá mætingu til heimferðar þarf að hafa samband við skólastjóra og óska sérstaklega eftir því. Skólastjóri mun þá senda viðkomandi foreldri eyðublað sem foreldrar, barn og skólastjóri skrifa undir. Þeir sem fá þessa undanþágu þurfa að fara eftir eftirfarandi reglum:

- Barn afhendir starfsmanni á kaffistofu símann um leið og það mætir í skólann.
- Síminn er geymdur á kaffistofu starfsmanna til skólaloka.
- Síminn á að vera hljóðlaus
- Í lok skóladags fær barnið símann afhentan af starfsmanni á kaffistofu.
- Ekki er leyfilegt að nota símann innan skólans.

Ef brot verður á símareglum skólans afhenda nemendur símann og hann er geymdur inn á kaffistofu starfsmanna og haft samband við foreldra sem geta nálgast hann eftir að skóla lýkur.

Foreldrar geta alltaf haft samband við skrifstofu skólans ef þarf að koma skilaboðum til nemenda.

### Eldgos og jarðskjálftar

Starfsfólk fer eftir reglum og upplýsingum frá Almannavörnum ef náttúruvá s.s. jarðskjálftar verða. Lagt er upp úr því að fræða nemendur, skapa umræðu og sýna nemendum upplýsingar frá Almannavörnum. Farið er yfir helstu atriði á bekkjarfundum í september og á starfsmannafundum að haust.

### Veikindafaraldrar

Ef forföll starfsfólks eru það mikil að þau hafi áhrif á kennslu eru hópar sameinaðir í kennslu. Farið er eftir tilmælum landlæknis og reglugerðum í faröldrum líkt og sett var í heimsfaraldri COVID. Til eru gögn sem hægt er að grípa til ef t.d. þarf að skipta skólanum upp í sóttvarnarhólf og takmarka skólastarf.

### Óveður eða ófærð

Þar sem skólinn ber ábyrgð á nemendum á leið í og úr skóla getur þurft að fella niður skólastarf vegna veðurs. Ef veður er svo slæmt að það þurfi að fella niður kennslu í grunnskólanum er foreldrum/forráðamönnum sent sms í skráða farsíma fyrir klukkan 7:30. Eins verður sett inn tilkynning á heimasíðu og facebooksíðu skólans.

Ef veður er tvísýnt metur skólastjóri í samráði við skólabílstjóra, mokstursaðila og fleiri hvort skólabíll sækir börn.

Ef talið er að það sé áhætta er skóla aflýst. Skólastjóri notar litakerfi veðurstofunnar til viðmiðunar:



**Gul viðvörðun** - reikna má með skólastarfi nema aðstæður og færð verði verri en gert var ráð fyrir.

**Appelsínugul viðvörðun** - veður og færð metin að morgni.

**Rauð viðvörðun** - skóla aflýst þegar viðvörðun er gefin nema að veðuráðstæður á okkar svæði séu skaplegar.

### Símtöl

Nemendur geta fengið að hringja og foreldrar geta jafnframt komið boðum til barna sinna með því að hringja í aðalnúmer skólans.

### Skólahúsnæði

Hver bekkur hefur sína heimastofu, allar á efri hæð hússins. Þar er einnig skrifstofa, vinnurými kennara, kaffistofa starfsfólks, textíl- og myndmenntastofa, fundarherbergi og rými fyrir unglíngastigið. Á neðri hæð hússins er matsalur, eldhús, íþróttasalur, tónlistarstofur og aðstaða frístundar. Að auki er kennt í sundlauginni haust og vor. Heimilisfræðival er kennt í eldhúsi skólans og smíðar eru kenndar í rými á milli skrifstofu sveitarfélagsins og leikskólans.

### Skólalóð

Leiksvæði nemenda er kringum skólahúsið. Þar eru leiktæki, ærslabælgur og boltavellir. Nemendum er óheimilt að fara út fyrir skólalóðina á skólatíma nema með leyfi eða í umsjón kennara. Skólalóðin er lokað fyrir krakka á eigin vegum þegar Vinaborg er opin.

### Slys / óhapp

Í stórum barnahópi geta alltaf orðið óhöpp eða slys. Ef slíkt kemur fyrir höfum við strax samband við foreldra / forráðamenn eða hringjum á sjúkrabíl.

Þurfi nemandi að fara á heilsugæslustöð eða slysadeild skulu foreldrar/forráðamenn fara með barninu. Því er mikilvægt að skólinn hafi öll símanúmer þar sem hægt er að ná í foreldra á skólatíma barnsins.

### Veikindi

Í skólanum er ekki aðstaða til að sinna veikum börnum. Veik börn eru viðkvæm og vansæl og þess vegna eiga þau ekki að koma í skólann þegar þau eru lasin. Nemandi á að vera hitalaus heima í a.m.k. 1 - 2 sólarhringa. Þegar nemandi kemur í skólann er ætlast til að hann geti tekið þátt í öllu daglegu starfi. Ef þörf er á undantekningin vegna einhverra sérstakra tilfella eru foreldrar beðnir að hafa samband við skólaláttjóra.

### Útivist / klæðnaður

Nemendur í 1. - 6. bekk fara út í frímínútur daglega. Kennsla fer stundum fram utandyra, ýmist á skólalóð eða í næsta nágrenni. Brýnt er að nemendur klæði sig eftir veðri hverju sinni þannig að þeir geti notið útivistarinnar í leik og námi. Æskilegt er að nemendur í 1.-4. bekk séu með aukaföt í skólanum. Nemendur í 7 - 10. bekk geta valið hvort þeir fara út í frítíma. Þau hafa aðgang að íþróttasal, Bakka sem er setustofa og í hluta matsals en þar er Poolborð og fótboltaspil. .

### Móttaka nýrra nemenda

Við móttöku nýrra nemenda er lögð áhersla á hlýjar móttökur og skýrar upplýsingar. Nemandinn og foreldrar eru boðuð í heimsókn í skólann áður en kennsla hefst að hausti. Við komu nýs nemanda í

bekk er sérstaklega stuðlað að því að hann tengist þeim sem fyrir eru og er þá m.a. einum eða fleiri nemendum falið það hlutverk að fylgja honum um skólann fyrstu dagana og bjóða honum að vera með í frímínútum. Á heimasíðu skólans er hægt að finna áætlun um móttöku nýrra nemenda:

<https://skolar.svalbardsstrond.is/is/valsarskoli/aaetlanir/mottaka-nyrra-nemenda>

### Rýmingaráætlun

Búið er að tímasetja tvær rýmingaráætlunir á skólaárinu og uppfæra rýmingaráætlun. Skólinn verður rýmdur tvisvar á skólaárinu 2024-2025 samkvæmt áætlun. Önnur áætlun verður óundirbúin og hin undirbúin. Fyrri áætlun var haldin 2. október 2024 og gekk vel.

### Vinaborg

Vinaborg er frístundaheimili fyrir nemendur í Valsárskóla í 1. - 4. bekk. Starfsfólk Vinaborgar vinnur með hugmyndir um frístundastarf í samræmi við skilgreint hlutverk frístundaheimila sem gefið er út af Menntamálaráðuneytinu. <https://skolar.svalbardsstrond.is/is/thjonusta/vinaborg-fristund>

### Starfsfólk

Starfsfólk Vinaborgar eru starfsmenn Valsárskóla og starfa undir stjórn skólustjóra. Umsjónarmaður Vinaborgar ber ábyrgð á daglegu starfi, skipulagi, skráningu barna og samskiptum við foreldra. Starfsfólk Vinaborgar vinnur á starfsdögum fyrir starfstíma skólans og í lok skólaárs líkt og kennarar og hefur þá tækifæri til símenntunar og samstarfs við kennara og annað starfsfólk skólans. Vinaborg starfar eftir ákveðnu skipulagi með fjölbreyttum verkefnum, sjá nánar í mánaðarskipulagi Vinaborgar sem er á heimasíðu skólans.

<https://skolar.svalbardsstrond.is/is/manadarskipulag>

### Opnunartími

Vinaborg er opin eftir kennslu til kl. 16:15 á starfstíma Valsárskóla. Vinaborg er opin frá 8:00-16:15 á starfsdögum, á samtalsdögum, í haust- og vetrarfríum, milli jóla og nýárs og í dymbilvikum. Sjá nánar á skýringum við skóladagatal.

<https://skolar.svalbardsstrond.is/static/files/skyrignar-med-skoladagatali-blad1.pdf>

### Skráning

Mikilvægt er að foreldrar skrái börn sín í Vinaborg og vistunartími sé eins skýr og hægt er. Foreldrar skrá nemendur að hausti en geta einnig skráð frávik og heila daga fyrir 26. hvers mánaðar þannig að hægt sé að skipuleggja starfið næsta mánuð. Sérstaklega þarf að huga að skráningu fyrir heila daga eins og starfsdaga í Valsárskóla, samtalsdaga, haustfrí, vetrarfrí, virka daga milli jóla og nýárs og í dymbilvikum.

Skráning er mikilvæg vegna fæðis og skipulags starfsins. Kaffitími er kl. 14:30 og þeir sem eru í Vinaborg fram yfir þann tíma greiða fyrir hressingu. Foreldrar barna í 1. - 4. bekk munu fá sendan vistunarsamning og skráningarform í tölvupósti að hausti. Auk þess er skráningarformið sent fyrir lengri daga mánaðarlega 20. - 26. hvers mánaðar.

### Biðtími

Biðtími er fyrir börn sem þurfa að bíða í skólanum til kl: 14:00 til að taka skólabíl heim. Yngri nemendur eru mánudag, þriðjudag, miðvikudag og fimmtudag í kennslu til kl: 13:00 og eru þá daga í skilgreindum biðtíma í Vinaborg í 1 klst á dag. Sá tími er gjaldfrjáls fyrir foreldra. Ef foreldrar velja að nota Vinaborg t.d. til kl. 16:00 greiða þeir frá skólalokum þar sem þá er biðtími ekki virkur. Á föstudögum eru allir nemendur búnir í skólanum kl: 13:00 og fer skólabíllinn þá með alla nemendur þannig að enginn biðtími skapast.

#### Nokkrir punktar um starfsemi Vinaborgar:

- Gjaldskrá og fleiri upplýsingar um Vinaborg eru aðgengilegar á vefsíðu bæði Valsárskóla og sveitarfélagsins.
- Neyðarkort nemenda í Valsárskóla sem eru í Vinaborg verða afrituð að hausti þannig að starfsfólk Vinaborgar hafi þau við hendina.
- Tryggt er að starfsfólk Vinaborgar sé ekki sett í önnur störf í skólanum þannig að það hafi neikvæð áhrif á starfsemi Vinaborgar.
- Vinaborg hefur síma sem er aðgengilegur og auglýstur bæði fyrir foreldra og starfsfólk. Síminn er 8325430.
- Foreldrar sækja börn um suðurinnangang í lok dags þar sem þeir hitta starfsmann og taka töskur og klæðnað. Ef börn eru sótt á öðrum tímum geta þau verið með starfsfólki á öðrum stöðum í húsinu og á skólalóð. Alltaf er hægt að hafa samband í síma 8324530 sem umsjónaraðili Vinaborgar er með á sér.
- Börn eru aldrei send heim eða annað nema í samráði við foreldra.

#### Skólaárið 2024 - 2025

Starfsfólk Vinaborgar kemur til starfa mánudaginn 16. ágúst og hættir störfum þriðjudaginn 8. júní nema um annað sé samið.

Starfsemi í Vinaborg hefst þriðjudaginn 21. ágúst 2024 og lýkur mánudaginn 4. júní 2025

Vinaborg er opin allan daginn

21. ágúst (starfsdagur og skólasetning)

17. - 18. október (samtdagsdagur og starfsdagur)

21. - 22. október (haustfrí)

2 - 3. janúar, jólafrí

6. janúar (starfsdagur)

3. - 4. mars (samtdagsdagur og starfsdagur)

5. - 7. mars (öskudagur og vetrarfrí)

25. apríl (starfsdagur)

30. maí (starfsdagur)

Ath. að það verður ekki opið milli jóla og nýárs og í dymbilviku á skólaárinu 2024-2025. Skv. ákvörðun skólanefndar 15. október 2024.

## **Lokaorð**

Við í Valsárskóla hlökkum til skólastarfsins í vetur og horfum jákvætt á samstarf við alla í skólasamfélaginu.

**Gátlisti fyrir skólanefnd og skólaráð:**

Starfsáætlun skóla skal árlega lögð fyrir skólanefnd til staðfestingar sem staðfestir gildistöku hennar þegar ljóst er að hún hafi verið unnin í samræmi við lög og reglugerðir.

**Þar þarf að koma fram:**

- Skóladagatali
  - jólaleyfi
  - páskaleyfi
  - haustleyfi
  - vetrarleyfi
- starfsáætlun nemenda
- skólareglum
- stoðþjónusta
  - skólaheilsugæsla
  - sérfræðiþjónusta
- félagslífi og tómstundastarf
- rýmingaráætlun
- viðbrögð við vá
  - óveður
  - eldgos
  - jarðskjálftar
  - veikindafaraldrar
- öðru því sem varðar starfsemi skólans ár hvert
- stjórnskipulag skólans, þ.m.t. skipurit
- starfsfólk skólans
- tilhögun kennslu, s.s. kennsluáætlanir
- viðfangsefni innra mats
- val nemenda í 8. - 10. bekk
- hagnýtar upplýsingar
  - opnunartími skólans
  - viðvera sérfræðinga
  - mötuneytið
  - forföll
  - leyfi

- skólaráða
- foreldrafélag
- nemendaráð

Staðfest á fundi í skólaráði október 2024  
Staðfest á fundi skólanefndar október 2024